



**Guide de l'aménagement paysager Intelli-feu,
deuxième édition**



Intelli-feu, FireSmart et autres marques associées sont des marques déposées du Centre interservices des feux de forêt du Canada (CIFFC).



Intelli-feu, FireSmart et autres marques associées sont des marques déposées du Centre interservices des feux de forêt du Canada (CIFFC).

Soutien à la conception fourni par :

**Government
of Alberta** ■

Commanditaires :

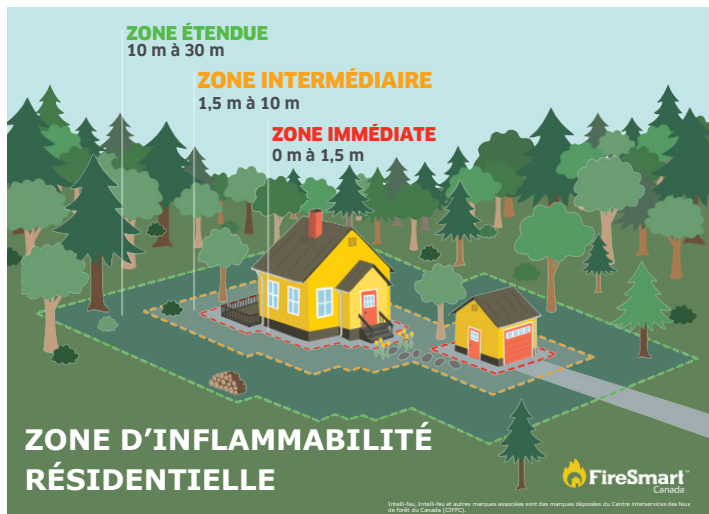


Protégez votre maison contre les feux de forêt

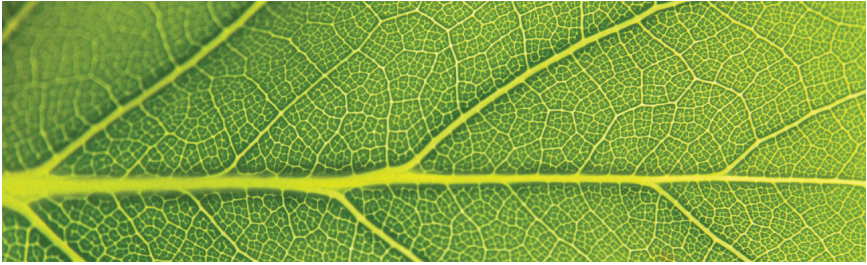
Les feux de végétation font partie intégrante de la plupart des écosystèmes sauvages du Canada. Un nombre croissant de maisons sont construites dans ces zones sauvages ou à la limite de celles-ci – c'est ce que l'on appelle le milieu périurbain. Les propriétaires qui construisent des habitations et vivent dans cette zone doivent prendre des précautions particulières pour protéger leur vie et leurs biens.

La Zone d'inflammabilité résidentielle

La Zone d'inflammabilité résidentielle Intelli-feu définit 3 zones prioritaires qui doivent être contrôlées afin de réduire la menace de feu de forêt qui pèse sur votre maison. Bien que la Zone immédiate soit la plus critique, les entrepreneurs et les paysagistes doivent s'efforcer de réduire les risques dans chacune des trois zones.



Outre la conception du bâtiment et les matériaux utilisés pour la construction de votre maison, le type de plantes et la conception de l'aménagement paysager adjacent à votre résidence sont des facteurs essentiels pour déterminer la probabilité que votre maison survive à un feu de forêt. Il est important de choisir des végétaux résistants au feu et de concevoir votre aménagement paysager de manière à réduire les risques, tout en conservant un espace paysager fonctionnel et peu gourmand en eau, adapté à votre zone de culture. Ce document vous servira de guide pour vous aider à entreprendre vos travaux. Intelli-feu Canada vous recommande de demander des conseils personnalisés à un professionnel de l'aménagement paysager ayant une expertise Intelli-feu.



Qu'est-ce qu'une plante résistante au feu ?

Les plantes résistantes au feu sont celles qui ne s'enflamment pas facilement sous l'effet d'une flamme ou d'autres sources d'allumage. Ces plantes peuvent être endommagées ou même tuées par le feu; cependant, leur feuillage et leurs tiges ne jouent pas un rôle important dans le combustible et l'intensité du feu.

Caractéristiques des plantes résistantes au feu

- ▶ feuilles humides et souples;
- ▶ peu de bois mort et pas de propension à accumuler les matières mortes;
- ▶ sève aqueuse avec peu ou sans odeur;
- ▶ faible quantité de sève ou de résine.

Caractéristiques des plantes hautement inflammables

- ▶ l'intérieur de la plante contient des matières fines, sèches et mortes;
- ▶ la tige, les branches et les feuilles de la plante contiennent des cires, des terpènes ou des huiles volatiles;
- ▶ les feuilles sont aromatiques;
- ▶ sève gommeuse et résineuse à forte odeur;
- ▶ écorce lâche ressemblant à du papier.

* Évitez d'aménager des espaces verts avec des plantes hautement inflammables autour de votre maison.

Sélection de plantes appropriée

Le choix de la bonne plante au bon endroit dépend d'un certain nombre de facteurs.

Choisissez les plantes adaptées à vos zones de rusticité

Lorsque vous choisissez des plantes pour votre aménagement paysager, veillez à sélectionner celles qui sont adaptées à votre région et à votre zone de rusticité. Elle indique la capacité d'une plante à résister à une température minimale moyenne. Il existe actuellement deux systèmes de classification de la rusticité : la zone de rusticité canadienne et le système de zones de rusticité du département de l'Agriculture (USDA). La plupart des amateurs de jardinage, des professionnels de l'horticulture commerciale et du secteur font référence au système de l'USDA. Pour cette raison, Ressources naturelles Canada (RNCan) a créé une deuxième carte appelée Zones de températures minimales extrêmes, qui est essentiellement une version canadienne du système de l'USDA. Ce guide fait référence à la carte des zones de températures minimales extrêmes de l'USDA au Canada.

Lorsque vous choisissez une plante, vous devez opter pour une espèce qui se trouve dans votre zone ou dans la zone la plus froide suivante. Par exemple, si vous vous trouvez dans la zone 5 de l'USDA, vous pouvez choisir des plantes qui conviennent aux zones 1 à 5.

La carte des zones de températures minimales extrêmes de RNCan est disponible à l'adresse suivante :
<http://www.planthardiness.gc.ca/index.pl?m=1&&lang=fr>

Besoins en eau des plantes



Dans de nombreuses zones de milieu périurbain, l'utilisation de l'eau est également une préoccupation constante. Dans certaines régions, les restrictions ou les interdictions d'arrosage pendant les mois d'été sont courantes. Cette situation soulève la question de l'augmentation du risque de feux de forêt en raison de la sécheresse de la végétation. Même dans les régions les plus sèches du Canada, les propriétaires peuvent économiser l'eau et avoir de beaux aménagements Intelli-feu.

Planifiez votre aménagement paysager en fonction de la consommation d'eau

Il existe de nombreux arbres, arbustes et fleurs magnifiques qui nécessitent peu d'eau et qui sont également Intelli-feu (voir la liste des plantes Intelli-feu). Si vous choisissez des végétaux Intelli-feu dont les besoins en eau sont plus importants, regroupez-les afin d'arroser votre jardin plus efficacement.

Envisagez le xéropaysagisme

Nous aimons tous les beaux paysages. Le xéropaysagisme est une méthode de jardinage qui ne sacrifie pas la beauté à la conservation de l'eau. En fait, si un paysage n'est pas attrayant, il ne s'agit pas d'un xéropaysage. Les principes du xéropaysagisme peuvent être appliqués à n'importe quel style d'aménagement paysager et devenir aussi simples ou élaborés que vous le souhaitez.

Raisons de faire du xéropaysagisme

Le Canadien moyen consomme 326 litres d'eau par jour. Dans les climats secs du Canada, la consommation d'eau en été peut atteindre 2200 litres par personne et par jour! Quatre-vingts pour cent de l'eau consommée en été est utilisée à l'extérieur pour arroser le gazon, nettoyer les allées et laver les véhicules.

En plus de consommer moins d'eau, un jardin de xéropaysagisme nécessite moins de désherbage, d'engrais, d'élagage, de tonte et de pesticides.

Le xéropaysagisme est relatif

Les climats plus secs du Canada peuvent recevoir seulement 200 mm de précipitations par an, tandis que les régions plus humides peuvent enregistrer 1500 mm, voire plus ! Ainsi, les plantes appropriées pour le xéropaysagisme dans certains endroits peuvent ne pas convenir dans d'autres.

Le gazon et l'utilisation de l'eau

Une pelouse bien entretenue peut servir de coupe-feu efficace dans le cadre de votre aménagement Intelli-feu. Elle peut également contribuer à embellir votre cour, à augmenter la valeur de votre propriété et à rafraîchir votre maison en été, réduisant ainsi la consommation d'énergie des climatiseurs. Cependant, la plupart des pelouses sont beaucoup plus étendues que nécessaire et consomment de grandes quantités d'eau par rapport à la plupart des autres plantations.

- ▶ Examinez votre pelouse et posez-vous les questions suivantes :
- ▶ Quelle est la proportion de ma pelouse qui est réellement utilisée pour marcher ou jouer ?
- ▶ Est-ce qu'elle existe parce que je ne sais pas quoi faire d'autre de cette zone ?
- ▶ Y a-t-il des zones difficiles ou dangereuses à tondre ?

- ▶ Certaines parties de la pelouse pourraient-elles être remplacées par des plantes couvre-sol, des arbustes ou des graminées ornementales qui nécessitent moins d'eau et d'entretien ?
- ▶ Y a-t-il des endroits où des surfaces dures, comme des allées ou des terrasses, rendraient l'espace de vie plus pratique ?

Attention : Paillis d'écorces et d'aiguilles de pin

Le paillis d'écorce, le paillis d'aiguilles de pin et d'autres paillis à base de plantes présentent de nombreux avantages pour les jardins. Cependant, ces paillis sont susceptibles d'être enflammés par des braises provenant de feux de forêt ou de cigarettes, ce qui accroît le risque d'incendie pour votre maison. Lorsque vous aménagez votre terrain à proximité de votre maison, envisagez d'utiliser un paillis de gravier, de pierres ou une combinaison de paillis végétal et de roches décoratives pour réduire le risque.

Exposition des plantes

Qu'il s'agisse d'une zone ensoleillée ou ombragée, venteuse ou protégée, l'exposition déterminera les plantes qui s'épanouiront à un endroit donné.

Valeur de l'aménagement paysager

Essayez de planter des végétaux qui vous intéresseront et vous plairont tout au long de l'année en ne vous limitant pas aux fleurs. Pensez à la couleur et à la texture des feuilles, de l'écorce et des fruits, ainsi qu'à la ramification et à la forme générale des différentes plantes.



Entretien

Les plantes varient considérablement quant à la quantité de soins nécessaires pour qu'elles restent attrayantes. Sélectionnez des plantes qui répondent de manière réaliste au temps dont vous disposez pour jardiner.

Plantes envahissantes et nuisibles

Vous pouvez aider à prévenir l'établissement et la propagation des plantes envahissantes au Canada en sachant ce que vous plantez. En cas de doute, vérifiez auprès de sources crédibles que vous ne plantez pas d'espèces envahissantes.

Votre aménagement paysager et les conflits avec la faune

Dans de nombreuses zones en milieu périurbain, la plupart des plantes attirent la faune. Dans la plupart des cas, cela n'entraîne pas de conflit majeur. En revanche, il peut arriver qu'il en résulte des situations très dangereuses tant pour l'être humain que pour la faune. L'exemple le plus évident est celui des conflits entre l'humain et l'ours. Voici quelques conseils pour réduire ce genre de conflit potentiel :

Arbres fruitiers

- ▶ Cueillez les fruits et laissez-les mûrir à l'intérieur ou récoltez-les quotidiennement au fur et à mesure qu'ils mûrissent. Ne laissez pas le chablis s'accumuler sur le sol.
- ▶ Si vous ne voulez pas des fruits, élaguez généreusement l'arbre pour éviter la floraison ou arrosez les fleurs printanières avec un boyau d'arrosage pour les faire tomber.
- ▶ Si vous souhaitez offrir les fruits à d'autres personnes, contactez un programme local d'échange de fruits ou une banque alimentaire.

Envisagez d'utiliser des clôtures électriques pour protéger vos arbres fruitiers.

Si vous ne souhaitez plus entretenir votre arbre, envisagez de le remplacer par une variété indigène ne produisant pas de fruits.

Arbustes à baies

- ▶ les baies doivent être cueillies au fur et à mesure qu'elles mûrissent;
- ▶ envisagez de remplacer vos arbustes par des variétés indigènes stériles si vous ne voulez pas de fruits.

ARBRES		Zones(s) de rusticité	Soleil/ ombre	Hauteur approx. à maturité	Catégorie d'utilisation de l'eau			
Nom scientifique	Nom commun				Très faible	Faible	Moyenne	Élevée
Acer circinatum *	Érable circiné	4	p. s./mi-o.	4,5 - 6 m		●		
Acer ginnala	Érable de l'Amur	2	p. s./mi-o.	4,5 à 6 m		●		
Acer glabrum *	Érable nain	4	p. s./mi-o.	3 à 4,5 m		●		
Acer grandidentatum *	<i>Érable Bigtooth</i>	4	p. s./mi-o.	3 à 6 m		●		
Acer macrophyllum	Érable à grandes feuilles	5	p. s.	9 à 23 m			●	
Acer palmatum	Érable du Japon	5 à 6	mi-o.	4,5 à 7,5 m			●	
Acer platanoides	Érable de Norvège	3	p. s.	12 à 15 m		●	●	
Acer rubrum	Érable rouge	3	p. s.	12 à 18 m			●	
Acer saccharinum	Érable argenté	3	p. s.	15 à 21 m		●	●	
Aesculus hippocastanum	Marronnier d'Inde	3	p. s.	12 à 15 m		●		
Alnus rubra *	Aulne rouge	5	p. s./mi-o.	13 à 15 m		●		
Alnus tenuifolia *	Aulne à feuilles minces	5	p. s.	6 à 7,5 m		●		
Amelanchier alnifolia	Amélanchier à feuilles d'aulne	4	p. s./mi-o.	2,5 à 3,5 m	●			
Arbutus menziesii *	Arbousier	7	p. s.	6 à 30 m	●			
Betula occidentalis *	Bouleau fontinal	2	p. s./omb.	6 à 9 m			●	
Betula spp.	Bouleau	2 à 9	p. s.	9 à 12 m			●	
Carpinus betulus	Charme	4	p. s.	12 à 18 m			●	
Catalpa speciosa	Catalpa	4	p. s.	12 à 15 m		●		
Celtis occidentalis	Micocoulier occidental	2	p. s./mi-o.	12 à 15 m		●		
Cercis canadensis	Gainier rouge	4	p. s.	7,5 à 10,5 m		●		
Cornus florida	Cornouiller fleuri	5	p. s.	6 à 9 m			●	
Crataegus spp.	Aubépine	3 à 4	p. s.	4,5 à 6 m		●		
Fagus sylvatica	Hêtre commun	4	p. s.	15 à 18 m			●	
Fraxinus americana	Frêne blanc	3	p. s.	12 à 18 m		●		
Fraxinus pennsylvanica	Frêne de Pennsylvanie	3	p. s.	12 à 18 m	●	●	●	
Ginkgo biloba	Ginkgo, arbre aux quarante écus	3	p. s.	15 à 25 m		●		

ARBRES

ARBRES		Zone(s) de rusticité	Soleil/ombre	Hauteur approx. à maturité	Catégorie d'utilisation de l'eau			
					Très faible	Faible	Moyenne	Élevée
Nom scientifique	Nom commun							
<i>Gleditsia triacanthos</i>	Févier épineux	3	p.s.	9 à 21 m	●			
<i>Gymnocladus dioicus</i>	Chicot févier	3	p.s.	12 à 15 m			●	
<i>Juglans cinerea</i>	Noyer cendré	3	p.s.	12 à 18 m			●	
<i>Juglans nigra</i>	Noyer noir	4	p.s.	12 à 18 m et plus			●	
<i>Koeleruteria paniculata</i>	Savonnier de Chine	5	p.s.	9 à 12 m	●			
<i>Laburnum watereri</i>	Cytise faux-ébénier	5	p.s./mi-o.	3,5 à 4,5 m			●	
<i>Larix occidentalis</i>	Mélèze occidental (mature)	4	p.s.	30 à 55 m			●	
<i>Liquidambar styraciflua</i>	Copalme d'Amérique	5	p.s.	18 à 23 m			●	
<i>Liriodendron tulipifera</i>	Tulipier de Virginie	4	p.s.	21 à 27 m				●
<i>Maackia amurensis</i>	Maackie de l'Amur	3	p.s.	6 à 9 m			●	
<i>Malus spp.</i>	Pommier d'ornement	4 à 8	p.s./mi-o.	4,5 à 6 m	●		●	
<i>Morus alba</i>	Murier	4	p.s./mi-o.	9 à 15 m			●	
<i>Nyssa sylvatica</i>	Nyssa sylvestre, gommier noir	3	p.s./mi-o.	9 à 15 m				●
<i>Phellodendron amurense</i>	Phellodendre de l'Amur	3	p.s.	9 à 14 m				●
<i>Pinus nigra</i>	Pin noir d'Autriche	4	p.s.	15 à 18 m			●	
<i>Pinus ponderosa</i>	Pin ponderosa (mature)	3	p.s.	18 à 30 m	●			
<i>Platanus acerifolia</i>	Platane à feuilles d'érable	4	p.s./mi-o.	21 à 30 m			●	
<i>Platanus racemosa</i>	Platane de Californie	7	p.s.	12 à 24 m			●	
<i>Populus spp. *</i>	Peuplier	2 à 3	p.s.	40 m			●	
<i>Populus tremuloides</i>	Peuplier faux-tremble	1	p.s./mi-o.	9 à 12 m			●	●
<i>Prunus cerasifera</i>	Prunier trilobé	4	p.s.	4,5 à 9 m	●			
<i>Prunus maackia</i>	Cerisier de Mandchourie	2	p.s./mi-o.	10,5 à 13,5 m			●	
<i>Prunus padus commutata</i>	Cerisier à grappes	3	p.s./mi-o.	9 à 12 m			●	
<i>Prunus serotina</i>	Cerisier tardif	3	p.s./mi-o.	15 à 18 m			●	
<i>Prunus virginiana</i>	Cerisier de Virginie	2	p.s.	6 à 9 m			●	

Prunus virginiana 'Schubert'	Cerisier de virginie 'Schubert'	3	p.s./mi-o.	6 à 9 m	●
Pyrus spp.	Poirier	3 à 8	p.s.	9 à 15 m	●
Quercus alba	Chêne blanc	3	p.s.	15 à 25 m	●
Quercus falcata	Chêne rouge falciforme	7	p.s.	21 à 24 m	●
Quercus garryana *	Chêne de Garry	6	p.s.	12 à 27 m	●
Quercus macrocarpa	Chêne à gros fruits	2	p.s.	21 à 24 m	●
Quercus palustris	Chêne des marais	4	p.s.	15 à 21 m	●
Quercus rubra	Chêne rouge	4	p.s.	18 à 23 m	●
Rhus copallina	Sumac brillant	4	p.s.	8 m	●
Rhus typhina	Sumac vinaigrier	3	p.s./mi-o.	4,5 à 7,5 m	● ●
Robinia pseudoacacia 'Purple Robe'	Robinier faux-acacia 'Purple Robe'	3	p.s.	9 à 12 m	●
Salix babylonica	Saule pleureur	5	p.s.	9 à 12 m	●
Sassafras albidum	Sassafras officinal	4	p.s./mi-o.	9 à 18 m	●
Sophora japonica	Sophora du Japon	4	p.s./mi-o.	15 à 21 m	●
Sorbus aucuparia	Sorbier des oiseaux	3	p.s./mi-o.	6 à 9 m	● ●
Sorbus scopulina *	Sorbier des rochers	2 à 4	p.s./mi-o.	15 à 25 m	●
Tilia spp.	Tilleul				● ●

ARBUSTES		Zone(s) de rusticité	Soleil/ombre	Hauteur approx. à maturité	Catégorie d'utilisation de l'eau			
Nom scientifique	Nom commun				Très faible	Faible	Moyenne	Élevée
Amelanchier sp.	Amélanchier à feuilles d'aulne, amélanchier	4	p.s./mi-o.	2,5 à 3,5 m	●			
Amorpha fruticosa *	Faux indigo	4	p.s./mi-o.	4,5 m			●	
Aronia spp.	Cerisier	3 à 4	p.s./mi-o.	1,8 à 3 m			●	
Atriplex sp. *	Sarcobate vermiculé	6	p.s.	0,9 à 1,8 m	●			
Buddleia sp.	Arbuste aux papillons	5	p.s.	3 à 4,5 m			●	
Caluna vulgaris	Bruyère commune	4	p.s./mi-o.	10 à 60 cm			●	
Caragana arborescens	Caragana arborescent	2	p.s./mi-o.	4,5 à 6 m	●	●		

ARBUSTES

ARBUSTES		Zone(s) de rusticité	Soleil/ombre	Hauteur approx. à maturité	Catégorie d'utilisation de l'eau			
					Très faible	Faible	Moyenne	Élevée
Nom scientifique	Nom commun							
<i>Caryopteris x clandonensis</i>	Caryopteris	5	p.s./mi-o.	0,90 à 1,5 m		●		
<i>Ceanothus gloriosus</i>	Céanothe glorieux	7	p.s./mi-o.	30 à 90 cm		●		
<i>Ceanothus ovatus</i>	Céanothus à feuilles ovées	4	p.s./mi-o.	60 à 90 cm		●		
<i>Ceanothus prostratus</i> *	Céanothe prostré	5	p.s.	2,5 à 7,5 cm		●		
<i>Ceanothus</i> spp.	Céanothe velouté, céanothe à tige rouge	4	p.s./mi-o.	0,5 à 3 m		●		
<i>Chaenomeles</i> spp.	Cognassier	4	p.s./mi-o.	0,6 à 3 m			●	
<i>Chrysothamnus</i> spp.	Éricaméria de Bloomer, éricaméria de Bloom	3	p.s.	1 m	●			
<i>Cistus purpureus</i>	Orchidée 'Rockrose'	8	p.s.	0,90 à 1,20 m		●		
<i>Cornus sericea</i>	Cornouiller panaché blanc, cornouiller stolonifère	2	p.s.	2,1 à 3 m		●	●	●
<i>Corylus cornuta</i> *	Noisetier à long bec, coudrier à long bec	4	p.s./mi-o.	1,2 à 2,4 m		●		
<i>Cotinus coggygria</i>	Daléa épineuse	4	p.s.	3 à 4,5 m		●		
<i>Cotoneaster acutifolius</i>	Cotonéaster	4	p.s./mi-o.	1,8 à 3 m		●	●	
<i>Cotoneaster apiculatus</i>	Cotonéaster, canneberge	4	p.s./mi-o.	90 cm			●	
<i>Daphne x burkwoodii</i>	Daphné, daphné 'Carol Mackie'	4	p.s./mi-o.	0,60 à 1,2 m			●	
<i>Elaeagnus commutata</i>	Chalef argenté	2	p.s.	1,8 à 3,5 m		●		
<i>Euonymus alatus</i> 'Compactus'	Fusain ailé	4	p.s./mi-o.	1,2 à 1,8 m				●
<i>Forsythia</i> spp.	Forsythia	4 à 5	p.s.	2,5 à 3 m		●	●	
<i>Gaultheria shallon</i>	Palommier	6	p.s./mi-o.	0,30 à 3 m				●
<i>Hamamelis</i> spp.	Hamamélis de Virginie	3 à 5	p.s./mi-o.	1,8 à 9 m			●	
<i>Hibiscus syriacus</i>	Mauve en arbre	5	p.s./mi-o.	2,5 à 3,5 m			●	
<i>Holodiscus discolor</i>	Holodisque discoloré	5	p.s./mi-o.	1,8 à 2,7 m			●	
<i>Hydrangea quercifolia</i>	Hydrangea quercifolia	5	p.s./mi-o.	1,2 à 1,8 m			●	
<i>Kerria japonica</i>	Corête du Japon	4	mi-o.	0,9 à 1,8 m			●	
<i>Ligustrum</i> spp.	Troène	3 à 8	p.s./mi-o.	1,8 à 4,5 m			●	
<i>Lonicera tatarica</i>	Chèvrefeuille de Tartarie	3	p.s./mi-o.	3 à 3,5 m			●	

ARBUSTES

Nom scientifique		Nom commun	Zone(s) de rusticité	Soleil/ombre	Hauteur approx. à maturité	Catégorie d'utilisation de l'eau			
						Très faible	Faible	Moyenne	Élevée
Mahonia aquifolium	Mahonia à feuilles de houx	3	p.s./mi-o.	1,5 à 1,8 m	●	●			
Mahonia repens	Mahonia rampant	3	p.s./mi-o.	30 à 45 cm			●		
Paxistima myrtifolia	Pachistima myrte	5	p.s./mi-o.	0,30 à 1,2 m				●	
Philadelphus sp.	Buis de Chine	4	p.s./mi-o.	1,8 à 2,4 m	●	●			
Physocarpus opulifolius	Bois à sept écorces	2	p.s./mi-o.	1,5 à 3 m	●	●			
Potentilla fruticosa	Potentille, potentille arbustive	2	p.s./mi-o.	0,3 à 1,2 m	●				
Prunus besseyi	Cerisier noir des sables	3	p.s./mi-o.	1,2 à 1,8 m			●		
Prunus cistena	Prunier pourpre des sables	2	p.s./mi-o.	2 à 3 m			●		
Prunus tomentosa	Cerisier tomenteux	2	p.s./mi-o.	1,8 à 3 m			●		
Prunus triloba	Amandier rose/prunier trilobé à fleur double	3	p.s./mi-o.	3,5 à 4,5 m	●	●			
Prunus virginianamelanocarp*	Cerisier du Pacifique	2	p.s./mi-o.	5,5 à 7,5 m			●		
Purshia tridentata *	Purshie tridentée	3	p.s.	1 à 2 m			●		
Pyracantha coccinea	Buisson ardent/pyracanthe	6	p.s./mi-o.	1,8 à 5,5 m			●		
Rhamnus frangula	Bourdaïne	2	p.s./mi-o.	2,5 à 3,5 m			●		
Rhododendron macrophyllum*	Rhododendron à grandes feuilles	6	p.s./mi-o.	1,8 à 3,6 m				●	
Rhododendron occidentale	Azalée du Pacifique	6	p.s./mi-o.	1,5 m				●	
Rhus aromatica	Sumac aromatique	3	p.s./mi-o.	0,6 à 1,8 m	●				
Rhus glabra	Sumac glabre	2	p.s./mi-o.	2,75 à 4,5 m		●			
Rhus trilobata *	Sumac, sumac à trois lobes	4	p.s./mi-o.	0,9 à 1,8 m		●			
Ribes alpinum	Gadellier alpin	2	p.s./mi-o.	0,90 à 1,8 m	●	●			
Rosa rugosa 'Hansa'	Rosier rugueux	2	p.s./mi-o.	1,5 à 1,8 m	●	●			
Rosa woodsii *	Rosier de Woods	4	p.s./mi-o.	0,90 à 1,8 m			●		
Rubus sp.	Framboisier	3 à 5	p.s./mi-o.	2 à 150 cm			●		
Salix spp.	Willow, p. ex., Blue Fox	2	p.s.	1,8 à 3 m				●	
Sambucus spp.	Sureau	3 à 5	p.s./mi-o.	1,5 à 9 m	●				

<i>Santolina chamaecyparissus</i>	Petit cyprès	6	p.s.	30 à 60 cm	●	●
<i>Shepherdia</i> spp.	Shépherdie argentée	2	p.s.	1,8 à 3,0 m	●	
<i>Spiraea alba</i> *	Spirée blanche	3	p.s./omb.	0,9 à 1,8 m		●
<i>Spiraea douglasii</i>	Spirée de Douglas, thé du Canada	4	p.s./mi-o.	0,90 à 1,8 m		●
<i>Spiraea</i> spp.	Spirée	3	p.s./mi-o.	0,60 à 1,2 m	●	●
<i>Symphoricarpos albus</i>	Symphorine	3	p.s./mi-o.	1,2 à 1,8 m	●	
<i>Syringa vulgaris</i>	Lilas commun	3	p.s./mi-o.	1,5 à 4,5 m	●	●
<i>Vaccinum</i> spp.	Bleuet	2 à 8	p.s./mi-o.	0,15 à 3,5 m		●
<i>Viburnum acerifolium</i>	Viorne à feuilles d'érable	3	omb.	1,2 à 1,8 m		●
<i>Viburnum edule</i> *	Viorne comestible	5	p.s.	1,8 à 2,5 m		●
<i>Viburnum trilobum</i>	Viorne trilobée	2	p.s./mi-o.	1,2 à 3,5 m		●

PLANTES GRIMPANTES ET COUVRE-SOL		Zone(s) de rusticité	Soleil/ombre	Hauteur approx. à maturité	Catégorie d'utilisation de l'eau			
Nom scientifique	Nom commun				Très faible	Faible	Moyenne	Élevée
<i>Ajuga reptans</i>	Bugle rampante	4	p.s./mi-o.	10à25cm			●	
<i>Antennaria rosea</i>	Antennaire	4	p.s.	10à30cm		●	●	
<i>Arctostaphylos uva-ursi</i>	Raisin d'ours	2	p.s./mi-o.	10à20cm	●	●		
<i>Armeria maritima</i>	Armérie maritime	4	p.s./mi-o.	15à25cm		●		
<i>Artemisia caucasica</i>	Armoise du Caucase	4	p.s./mi-o.	15à20cm		●		
<i>Artemisia stelleriana</i>	Armoise de Steller	3	p.s.	20cm		●		
<i>Campsis radicans</i>	Bignone à fleurs jaunes	4	p.s.	6à12m			●	
<i>Cerastium tomentosum</i>	Céraiste tomenteux	3	p.s./mi-o.	15à30cm		●		
<i>Cotoneaster dammeri</i>	Cotonéaster de Dammer	5	p.s./mi-o.	30à45cm			●	
<i>Cotoneaster horizontalis</i>	Cotonéaster horizontal	4	p.s./mi-o.	60à90cm			●	
<i>Duchesnea indica</i>	Fraisier des Indes	5	p.s./mi-o.	< 15cm		s.o.		
<i>Euonymus fortunei</i>	Fusain radicaire 'vegetus'	4	p.s./omb.	10à15cm			●	
<i>Gaultheria procumbens</i>	Thé des bois	3	p.s./mi-o.	15cm			●	

Lamium sp.	Lamier	3	p.s./mi-o.	10à30cm		●
Lathyrus latifolius	Gesse à larges feuilles	3	p.s./mi-o.			●
Liriope spicatum	Liriope	4	p.s./omb.	20à30cm		●
Lonicera sp.	Chèvrefeuille	4	p.s./mi-o.	propagation sur 3 m et plus		●
Pachysandra terminalis	Pachysandre du Japon	5	p.s./mi-o.	15à20cm		●
Parthenocissus quinquefolia	Vigne vierge commune	3	p.s./omb.	9à15m et plus	●	●
Potentilla neumanniana 'Nana'	Potentille de printemps	4	p.s./mi-o.	5à10cm		●
Rosa setigera	Rosier sétigère	4	p.s./mi-o.	1,0à4,5m		●
Sedum sp.	Orpin	3	p.s./mi-o.	5à30cm	●	
Thymus praecox	Thym serpolet	3à4	p.s./mi-o.	2,5à10cm		● ●
Thymus pseudolanuginosus	Thym laineux	3	p.s.	7,5à10cm		●
Thymus spp.	Thym	3à5	p.s.	1cm		●
Vinca major	Grande pervenche	7	mi-o./omb.	30à45cm		●
Vinca minor	Pervenche	3	p.s./omb.	7à15cm		●

GRAMINÉES		Zone(s) de rusticité	Soleil/ombre	Hauteur approx. à maturité	Catégorie d'utilisation de l'eau			
Nom scientifique	Nom commun				Très faible	Faible	Moyenne	Élevée
Agropyron cristatum	Agropyre, agropyre à crête, chiendent à crête	3	ps	50à100cm	●			
Bouteloua gracilis	Boutelou grêle, boutelou gracieux	3	ps	30cm	●	●		
Buchloe dactyloides	Buchloé faux-dactyle	4	ps	30cm		●	●	●
Carex spp.	Laïche	4à8	ps/mia	30à45cm				●
Dactylis glomerata *	Dactyle aggloméré	5	ps/mia	30à60cm		●		
Elymus elymoides *	Queue d'écreuil	3	mia	30à60cm		●		
Festuca arundinacea	Fétuque, fétuque élevée	2	ps/mia	1,2m			●	●
Festuca cinerea	Fétuque	4	ps/mia	10à20cm		●		
Festuca rubra	Fétuque, fétuque rouge traçante	5	ps/mia	5à7,5cm				●
Koeleria macrantha	Keulérie à crêtes	4	ps/mia	30à60cm			●	

Lolium spp.	lvraie	4à6	p.s.	30 à 80 cm	● ●
Pascopyrum smithii *	Agropyre de l'Ouest	5	p.s.	30 à 90 cm	●
Poa fendleriana *	Pâturin de Fendler	3	mi-o.	30 à 60 cm	s.o.
Poa secunda *	Pâturin de Sandberg	2	p.s.	30 cm	s.o.
Scirpus atrovirens *	Scirpes	3	p.s.	1 à 1,5 m	s.o.
Sporobolus cryptandrus *	Sporobole à fleurs cachées	5	p.s.	1 m	s.o.
Heterostipa comata *	Stipe à balai, Stipe comateuse	3	mi-o.	90 cm	●

PLANTES VIVACES ET BISANNUELLES		Zone(s) de rusticité	Soleil/ombre	Hauteur approx. à maturité	Catégorie d'utilisation de l'eau			
Nom scientifique	Nom commun				Très faible	Faible	Moyenne	Élevée
Achillea sp.	Achillée	4	p.s.	15 à 90 cm	●			
Aconitum spp. *	Aconit	3	p.s./mi-o.	45 à 60 cm				●
Alcea rosea	Rose trémière	3	p.s.	120 à 180 cm			●	●
Alchemilla sp.	Alchémille	3	mi-o.	30 cm				●
Allium sp.	Ails	4	p.s./mi-o.	30 à 60 cm		●		●
Anaphalis margaritacea	Immortelle blanche	4	p.s.	20 à 90 cm		●		
Anemone blanda	Anémone agréable	5	p.s./mi-o.	15 à 30 cm				●
Aquilegia sp.	Ancolie	3	p.s./mi-o.	25 à 90 cm				●
Arabis sp.	Arabettes	3	p.s.	< 30 cm				●
Armeria maritima	Arméries maritimes	3	p.s./mi-o.	15 à 30 cm				●
Artemisia frigida *	Armoise douce	3	p.s.	30 à 60 cm	●			
Asarum caudatum *	Asaret coudé	7	mi-o.	10 cm				●
Asclepias incarnata	Asclépiade incarnate	3	p.s./mi-o.	1,2 m				●
Aster puniceus *	Aster ponceau	2	p.s./mi-o.	50 à 100 cm				●
Aster spp.	Aster	3	p.s.	0,15 à 1,8 m				●
Aubrieta deltoidea	Aubriète deltoïde	4	p.s./mi-o.	7,5 à 20 cm		●		
Aurinia saxatilis	Aurinie des rochers	3	p.s.	20 à 45 cm		●		●

PLANTES VIVACES ET BISANNUELLES		Zone(s) de rusticité	Soleil/ombre	Hauteur approx. à maturité	Catégorie d'utilisation de l'eau			
					Très faible	Faible	Moyenne	Élevée
Nom scientifique	Nom commun							
<i>Bergenia cordifolia</i>	Bergénie	3	p.s./mi-o.	30 à 35 cm				●
<i>Campanula rotundifolia</i>	Campanule à feuilles rondes	3	p.s./mi-o.	15 à 30 cm			●	
<i>Centranthus ruber</i>	Centranthe rouge	4	p.s./mi-o.	60 à 75 cm	●			
<i>Claytonia lanceolata</i> *	Claytonie lancéolée	5	p.s.	15 à 45 m				●
<i>Convallaria majalis</i>	Muguet	2	omb.	< 30 cm				●
<i>Coreopsis auriculata</i> var. <i>Nana</i>	Coréopse nain, coréopside auriculé nain	3	p.s.	30 à 60 cm		●		
<i>Coreopsis</i> sp.	Coréopsis	3	p.s./mi-o.	25 à 60 cm	●			
<i>Delosperma cooperi</i>	Delosperme de Cooper – pourpre	5	p.s./mi-o.	2,5 à 10 cm		●		
<i>Delosperma nubigenum</i>	Delosperme – jaune	4	p.s./mi-o.	2,5 à 7,5 cm	●			
<i>Delphinium</i> sp.	Delphinium	3	p.s./mi-o.	30 à 210 cm			●	
<i>Dianthus</i> sp.	Œillet, œillet des poètes	3	p.s./mi-o.	5 à 30 cm			●	
<i>Dodecatheon meadia</i>	Gyroselle de Virginie	4	omb./mi-o.	50 cm				●
<i>Doronicum</i> sp.	Doronic du Caucase	4	p.s./mi-o.	30 à 60 cm			●	
<i>Echinacea purpurea</i>	Échinacée pourpre	3	p.s.	60 à 90 cm			●	
<i>Epilobium angustifolium</i> *	Épilobe à feuilles étroites	3	p.s./mi-o.	60 à 90 cm		●		
<i>Erigeron</i> hybrids	Vergerette	4	p.s.	< 30 cm	●			
<i>Erysimum asperum</i> *	Vélar	3	p.s./mi-o.	30 cm			●	
<i>Eupatorium maculatum</i>	Eupatoire maculée	5	p.s./mi-o.	1 à 1,5 m			●	
<i>Eupatorium perfoliatum</i>	Eupatoire perfoliée	3	p.s./mi-o.	50 à 100 cm			●	
<i>Euphorbia epithymoides</i>	Euphorbe polychrome	3	p.s.	30 à 45 cm	●			
<i>Fragaria</i> sp. *	Fraisier, sauvage	5	p.s.	20 à 25 cm			●	
<i>Gaillardia</i> sp.	Gaillarde	3	p.s.	20 à 90 cm	●			
<i>Galium boreale</i> *	Gaillet boréal	5	omb.	< 30 cm				●
<i>Geranium cinereum</i>	Géranium cendre	4	p.s./mi-o.	10 à 15 cm	●		●	
<i>Geranium maculatum</i>	Géranium maculé	5	p.s./mi-o.	45 à 75 cm			●	

PLANTES VIVACES ET BISANNUELLES

		Zone(s) de rusticité	Soleil/ombre	Hauteur approx. à maturité	Catégorie d'utilisation de l'eau			
					Très faible	Faible	Moyenne	Élevée
Nom scientifique	Nom commun							
<i>Geranium sanguineum</i>	Cranesbill, rouge sang	3	p.s./mi-o.	10 à 30 cm			●	
<i>Geum triflorum</i> *	Benoîte à trois fleurs	5	p.s./mi-o.	45 cm			●	
<i>Helianthemum nummularium</i>	Héliantheme commun	3	p.s./mi-o.	30 à 50 cm	●			
<i>Hemerocallis hybrids</i>	Hémérocalle	3	p.s./mi-o.	30 à 120 cm		●	●	
<i>Heuchera sanguinea</i>	Heuchère sanguine, heuchère	3	p.s./mi-o.	30 à 50 cm		●	●	
<i>Hosta sp.</i>	Hosta, lis plantain	3	p.s./mi-o.	15 à 90 cm				●
<i>Iberis sempervirens</i>	Ibérís toujours vert	3	p.s.	23 à 30 cm			●	
<i>Ipomopsis aggregata</i> *	Ipomopsis à fleurs agglomérées	7	p.s./mi-o.	30 à 60 cm	●			
<i>Iris missouriensis</i> *	Iris du Missouri	3	p.s.	30 à 60 cm			●	
<i>Kniphofia uvaria</i>	Tritome	4	p.s.	30 à 120 cm		●	●	
<i>Lavandula sp.</i>	Lavande	4	p.s.	30 à 60 cm			●	
<i>Leucanthemum x superbum</i>	Grande marguerite	4	p.s./mi-o.	60 à 90 cm		●	●	
<i>Leucocrinum montanum</i> *	Leucocrinum montanum	6	p.s.	< 30 cm		s.o.		
<i>Liatris punctata</i> *	Liatris ponctué	3	p.s.	30 à 60 cm				
<i>Limonium latifolium</i>	Limonium, statice	4	p.s.	75 cm			●	
<i>Linum perenne</i>	Lin vivace	2	p.s./mi-o.	30 à 50 cm		●		
<i>Lupinus argenteus</i> *	Lupin argenté	3	mi-o.	30 à 90 cm		●		
<i>Lupinus hybrids</i>	Lupin, lupin de Russell	4	p.s./mi-o.	45 à 120 cm			●	
<i>Medicago sativa</i>	Luzerne	5	p.s.	100 cm			s.o.	
<i>Mertensia lanceolata</i> *	Mertensie lancéolée	3	mi-o.	30 à 60 cm			s.o.	
<i>Mertensia virginica</i>	Mertensie de Virginie	3	mi-o.	50 cm				●
<i>Monarda fistulosa</i>	Monarde fistuleuse	3	p.s./mi-o.	30 à 60 cm		●		
<i>Nepeta racemosa</i>	Népéta de Mussin	3	p.s.	30 à 60 cm		●	●	
<i>Oenothera spp.</i>	Œnothère	3	p.s./mi-o.	15 à 30 cm		●		
<i>Onocleasensibilis</i>	Onoclée sensible	4	omb./mi-o.	50 cm				●

PLANTES VIVACES ET BISANNUELLES		Zone(s) de rusticité	Soleil/ombre	Hauteur approx. à maturité	Catégorie d'utilisation de l'eau			
Nom scientifique	Nom commun				Très faible	Faible	Moyenne	Élevée
<i>Onocleasensibilis</i>	Onoclée sensible	4	omb./mi-o.	50 cm				●
<i>Opuntia polycantha</i> *	Oponce à épines nombreuses	3	p.s.	5 à 60 cm		●		
<i>Papaver orientale</i>	Pavot d'Orient	3	p.s./mi-o.	60 à 90 cm			●	
<i>Penstemon</i> spp.	Penstémon	3	p.s./mi-o.	10 à 120 cm		●		
<i>Perovskia atriplicifolia</i>	Perovskia à feuilles d'arroche	4	p.s.	90 à 150 cm		●	●	
<i>Phlox subulata</i>	Phlox de Hood	3	p.s.	10 à 15 cm			●	
<i>Platycodon grandiflorus</i>	Platycodon	3	p.s.	75 à 90 cm			●	
<i>Polemonium</i> spp.	Polémoine	2	p.s./mi-o.	30 à 90 cm			●	
<i>Potentilla fissa</i> *	Potentille à grandes fleurs	4	mi-o.	30 cm		S.O		
<i>Potentilla nepalensis</i>	Potentille du Népal	5	p.s./mi-o.	45 à 60		●		
<i>Pulsatilla patens</i>	Anémone de prairie	5	p.s./mi-o.	30 cm			●	●
<i>Ratibida columnifera</i>	Ratibida en colonne	3	p.s.	60 cm			●	
<i>Rudbeckia fulgida</i>	Rudbeckie	3	p.s.	60 à 90 cm			●	
<i>Salvia</i> spp.	Sauge, sauge vivace	3à5	p.s.	30 à 120 cm		●	●	
<i>Saponaria</i> sp.	Saponaire	2	p.s.	10 à 23 cm		●		
<i>Saxifraga hirsuta</i>	Saxifrage	5	p.s./mi-o.	15 cm			●	●
<i>Sedum spectabile</i>	Orpin remarquable	3	p.s./mi-o.	30 à 45 cm		●		
<i>Sempervivum</i> sp.	Joubarbe des toits	4	p.s./mi-o.	5 à 15 cm	●			
<i>Solidago missourinensis</i> *	Verge d'or du Missouri	3	p.s.	30 à 60 cm			●	
<i>Stachys byzantina</i>	Épiaire laineuse	4	p.s.	30 à 38 cm		●	●	
<i>Tanacetum coccineum</i>	Pyrèthre rose	5	p.s./mi-o.	60 cm		●		
<i>Thermopsis montana</i>	Thermopsis des montagnes	3	p.s./mi-o.	60 à 90 cm			●	
<i>Tradescantia occidentalis</i> *	Tradescantie de l'Ouest, tradescantie occidentale	4	p.s./mi-o.	45 cm		●		

Verbena hastata	Verveine bleue, verveine hastée	3	p.s.	50 à 150 cm	●
Veronica spicata	Véronique	3	p.s./mi-o.	2,5 à 15 cm	●
Viola canadensis *	Violette du Canada	3	p.s./mi-o.	30 cm	●
Waldsteinia sp. *	Waldsteinie faux-fraisier	4	mi-o.	< 30 cm	s.o.
Yucca filamentosa	Yucca filamenteux	4	p.s./mi-o.	60 à 90 cm	●

ANNUELLES		Zone(s) de rusticité	Soleil/ombre	Hauteur approx. à maturité	Catégorie d'utilisation de l'eau			
Nom scientifique	Nom commun				Très faible	Faible	Moyenne	Élevée
Antirrhinum majus	Muflier à grandes fleurs	s.o.	p.s.	60 à 90 cm			●	●
Gazania ringens	Gazanie	s.o.	p.s.	20 à 40 cm			●	
Geranium sp.	Géranium	s.o.	p.s./mi-o.	30 à 45 cm		●	●	
Lantana sp.	Lantana	s.o.	p.s.	45 à 75 cm		●		
Lathyrus odoratus	Pois de senteur	s.o.	p.s./mi-o.	2 m			●	
Salvia spp.	Salvia	s.o.	p.s.	15 à 45 cm			●	
Senecio cineraria	Cinéraire maritime	s.o.	p.s.	30 à 60 cm		●	●	
Viola sp.	Violette	s.o.	p.s./mi-o.	15 à 20 cm			●	●

BULBES		Zone(s) de rusticité	Soleil/ombre	Hauteur approx. à maturité	Catégorie d'utilisation de l'eau			
Nom scientifique	Nom commun				Très faible	Faible	Moyenne	Élevée
Allium cernuum	Ail penché	3	p.s./mi-o.	45 à 60 cm			●	
Crocus sp.	Crocus	3	p.s.	30 à 60 cm		●		
Lilium sp.	Lis	7	mi-o.	10 cm			●	
Narcissus sp.	Narcisse	3	p.s.	0,15 à 1,8 m		●		
Tulbaghia violacea	Ail violet	4	p.s./mi-o.	7,5 à 20 cm			●	
Tulipa sp.	Tulipe	3	p.s.	20 à 45 cm			●	

LÉGENDE

* PLANTES INDIGÈNES QUI PEUVENT NE PAS ÊTRE VENDUES DANS LE COMMERCE

Besoins en irrigation pendant la période de végétation :

Moins de 350 mm (14 po)

Environ 350 à 450 mm (14 à 18 po)

Environ 450 mm et plus (18 po et plus)

Environ 500 mm et plus (20 po et plus)

Certaines plantes entrent dans plus d'une catégorie, car elles s'adaptent plus facilement.

SOLEIL/OMBRE

Préfère le plein soleil p.s.

Préfère le plein soleil à la mi-ombre p.s./mi-o.

Mi-ombre mi-o.

Préfère la pleine ombre omb.

Pour une meilleure réussite et une utilisation efficace de l'eau, regroupez les plantes ayant des besoins en eau semblables.

Toutes les plantes ne conviennent pas à toutes les régions. Vérifiez les exigences particulières de la plante.

Le gazon est une catégorie à part : il faut compter entre 890 et 1020 mm par an.

Pâturin des prés

Foin à vaches

PLANTES À ÉVITER

Nom scientifique	Nom commun
Cortaderia selloana	Herbe des pampas
Genista sp.	Genêt
Ilex spp.	Ilex
Juniperus spp.	Génévrier
Pennisetum spp.	Pennisétum soyeux
Picea pungens	Épinette du Colorad
Pinus sp.	Pin
Taxus spp.	If
Thuja spp.	Thuya

RÉFÉRENCES

Livres :

Xeriscape Gardening - Water Conservation for the American Landscape

Connie Lockhart Ellefson, Thomas L. Stephens, Doug Walsh, Ph.D.
Macmillan Publishing Company
1992

Creating the Prairie Xeriscape
Sarah Williams

Lone Pine Publishing 4th
Edition 1997

Xeriscape Plant Guide

Denver Water Board
Fulcrum Publishing
1996

Xeriscape Color Guide

Denver Water Board
Fulcrum Publishing
1998

Documents :

Fire-Resistant Plants for Home Landscapes

A Pacific Northwest Extension
publication Oregon State University
Washington State
University Univeristy of
Idaho
2006

*WUCOLS III**

Édition 1999s
L. R. Costello and K. S. Jones
University of California
Cooperative Extension
*WUCOLS is the acronym for Water
Use Classification of Landscape
Species

Sites Web :

<http://bcwildfire.ca/Prevention/property/Landscape/fireresistantplants.htm>

<http://www.firewise.org/information/research-and-guidance/firewise-landscaping-and-plant-lists.aspx>

<http://www.ext.colostate.edu/pubs/natres/06305.html>

<http://forestry.usu.edu/files/uploads/NR/FF002.pdf>

<http://www.ag.arizona.edu/pubs/natresources/az1289.pdf>

<http://cecentralsierra.ucanr.org/files/88245.pdf>

<http://www.unce.unr.edu/publications/files/nr/2007/eb0701.pdf>

http://www.mnr.gov.on.ca/stdprodconsume/groups/lr/@mnr/@affm/documents/document/stdprod_067516.pdf

<http://www.firewise.org/information/research-and-guidance/~media/Firewise/Files/Pdfs/Research/FirewiseFloridaPlantGuide.pdf>

<http://www.firewise.org/information/research-and-guidance/~media/Firewise/Files/Pdfs/Research/FirewiseArkansasPlantGuide.pdf>

<http://www.pfaf.org/user/Plant.aspx?LatinName=Amorpha+fruticosa>

<http://www.gardening.cornell.edu/homegardening/scene3eca.html>

<http://www.plant-biology.com/Erysimum-Alpine-Wallflower.php>

<http://nativeplants.evergreen.ca/search/view-plant.php?ID=00461>

http://www.plantexplorers.com/vandusen/product_info.php/products_id/1030

<http://www.pfaf.org/user/Plant.aspx?LatinName=Amorpha+fruticosa>

<http://www.gardening.cornell.edu/homegardening/scene3eca.html>

<http://www.plant-biology.com/Erysimum-Alpine-Wallflower.php>

<http://nativeplants.evergreen.ca/search/view-plant.php?ID=00461>

http://www.plantexplorers.com/vandusen/product_info.php/products_id/1030



WWW.INTELLIFEUCANADA.CA